



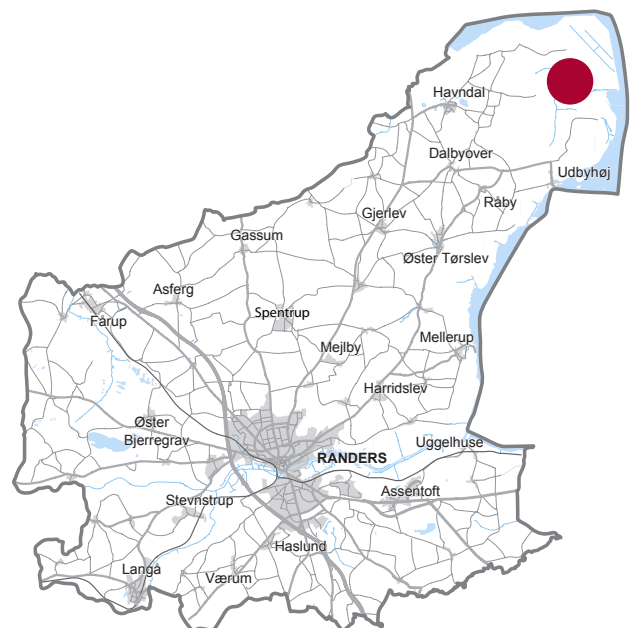
Randers Kommune



*Fordebat i 5 uger
fra den 1.11.2022 til den 6.12.2022*

DEBATHÆFTE

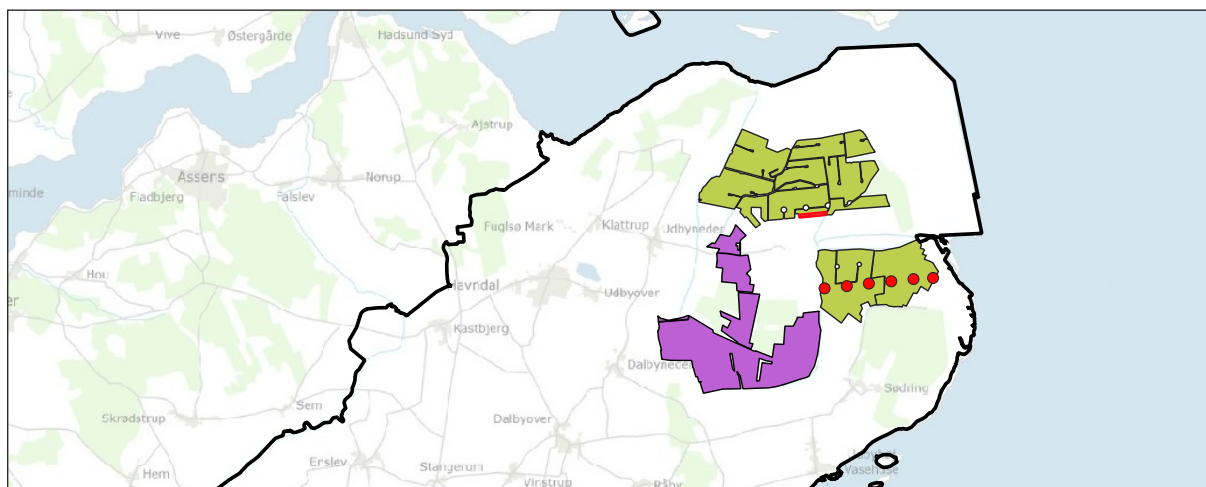
Vedvarende energianlæg ved
Overgaard - Vindmøller, solcel-
leparker og elektrolyseanlæg





DEBATHÆFTE

Kommende planlægning for vedvarende energianlæg ved Overgaard



Fordebatten varer i 5 uger fra den 1. november 2022 til den 6. december 2022.

Hvis du har forslag, idéer eller bemærkninger til den forestående planlægning eller til hvilke forhold, som skal belyses i miljøkonsekvensvurderingen, vil Randers Kommune gerne høre fra dig, så bemærkningerne kan indgå i det videre arbejde med kommuneplantillæg, lokalplan og miljøkonsekvensrapport.

Forslag, ideer og bemærkninger til planlægningen, bedes afgivet via høringsportalen: www.randers.dk/høringer senest mandag den 6. december 2022.

Bemærk: Indsendte bemærkninger offentliggøres på kommunens hjemmeside på høringsportalen.

Fordebatten er både en debat om ændring af kommuneplanen efter planlovens § 23c, og en debat om indholdet i miljøkonsekvensvurderingen efter miljøvurderingslovens §§ 32 og 35.

Om den kommende planlægning

Randers Kommune har modtaget 4 ansøgninger om energianlæg i området ved Overgaard, Dalbyneder og Sødring. Det drejer sig om tre områder:

- Solcellepark ved Overgaard på ca. 960 hektar (grønt område på kortet ovenfor). Her er to ansøgninger, som behandles samlet. Her ønskes også senere etableret et elektrolyseanlæg.
- Solcellepark ved Dalbyneder på ca. 570 hektar (lilla område på kortet ovenfor)
- Udvidelse af Overgaard vindmøllepark med 6 vindmøller (røde prikker på kortet ovenfor)

Hovedparten af arealerne er i dag landbrugsjord. Ansøgningen om 6 vindmøller forudsætter dog også, at 5 boliger nedlægges. Ansøger oplyser, at de har indgået aftale med ejerne. Inden for solcellepark ved Overgaard er der opstillet 46 vindmøller.

Projekterne kræver en forudgående planlægning i form af kommuneplantillæg og lokalplan. Der skal udarbejdes en miljørapport af planerne og det konkrete projekt. Det forventes, at der udarbejdes ét samlet lokalplanforslag, forslag til kommuneplantillæg og miljørapport for solcellepark ved Overgaard og de 6 vindmøller. Det forventes, at der udarbejdes lokalplanforslag, forslag til kommuneplantillæg og miljørapport for Solcellepark ved Dalbyneder for sig.

Kom til borgermøde

Der afholdes to borgermøder:

Udbyneder forsamlingshus

Udbynervej 25, 8970 Havndal

onsdag den 9. november 2022 kl. 17.30.

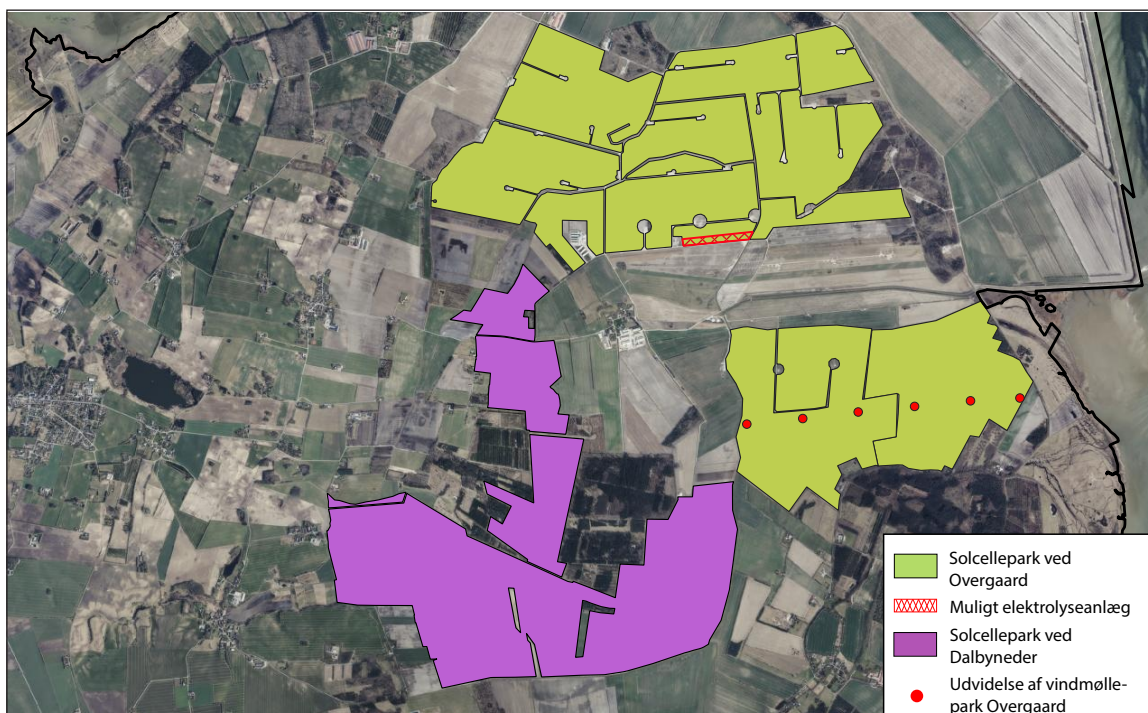
og

Sødring forsamlingshus

Strandvej 1, 8970 Havndal

mandag den 21. november 2022 kl. 17.30.

Randers Kommune og de 3 ansøgere Eurowind Energy, Green Go Energy og Wind Estate vil være til stede fra kl. 15 på begge datoer, hvor der er mulighed for at komme og få en uformel snak om projekterne og de konsekvenser, de kan have.



Områder med ansøgninger om vedvarende energianlæg. Indenfor solcellepark Overgaard (vist med grøn på kortet) findes to ansøgninger om solcelleparker, som behandles samlet.

Alle inden for 2000 m af de ansøgte projektområder har fået direkte besked i e-boks, men alle er velkomne til at sende bemærkninger.

Bemærk: Indsendte bemærkninger offentliggøres på kommunens hjemmeside på høringsportalen.

Giv din mening til kende

Formålet med fordebatten er på et tidligt tidspunkt at få en diskussion af ansøgningerne og indhente lokal viden, som kan have værdi for processen. Diskussionen kan tage udgangspunkt i, om projekterne kan tilpasses for at tage større hensyn til landskab, natur og naboer. Formålet er også at få ideer og forslag til hvilke emner, der bør belyses i miljøkonsekvensvurderingen.

Fordebatten varer i 5 uger fra den 1. november 2022 til den 6. december 2022.

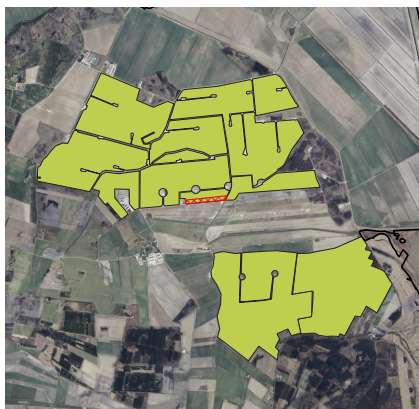
Forslag, ideer og bemærkninger til planlægningen og miljøkonsekvensvurderingen skal indsendes via Randers Kommunes høringsportal:

www.randers.dk/høringer

Høringsvar skal være modtaget **senest mandag den 6. december 2022**.

Følgende spørgsmål er særligt til debat:

- Er områdernes størrelse og afgrænsning hensigtsmæssig?
- Hvilke natur-, miljø- og landskabsforhold mener du, at der skal tages særligt hensyn til?
- Hvor mener du, der skal tages særlige hensyn til anlæggenes visuelle påvirkning, og hvordan skal der afskærmes?
- Hvilke tiltag kan der laves i og omkring områderne, så mennesker, flora og fauna kan få glæde og gavn af projekterne? F.eks. i form af stier eller større biodiversitet?
- Forslag til visualiseringspunkter i miljørapporten?
- Alternative forslag til projekterne og deres udformning, som bør undersøges?



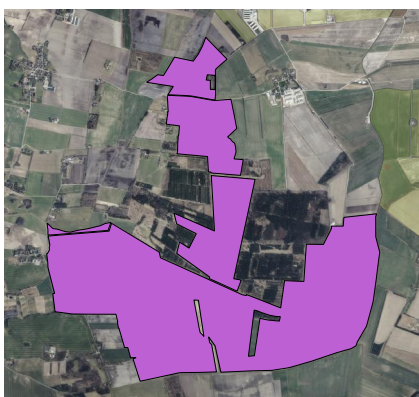
Ansøgning om solcellepark ved Overgaard. Rød skravering viser ønsket placering til elektrolyseanlæg.



Solcellepaneler på stativer med tracker-mekanisme.



Solcellepaneler på faste stativer.



Ansøgning om solcellepark ved Dalbynder.

Beskrivelse af ansøgning om solcellepark og elektrolyseanlæg ved Overgaard

Solcelleparken består af to adskilte områder på henholdsvis ca. 600 hektar og ca. 360 hektar - ialt ca. 960 hektar, hvoraf ca. 4 hektar reserveres til elektrolyseanlægget. Solcelleparken vil have en afstand på ca. 1,1 km til Udbynder, 500 m til Bjerre og ca. 1,2 km til Sød- ring.

Solcelleparken forventes at producere ca. 815.000 MWh/år, hvilket svarer til forbruget i ca. 204.000 husstande med et gennemsnitligt elforbrug på 4.000 KWh.

Solcelleparken udformes af faste eller bevægelige solcellepaneler, de såkaldte trackere. Solcellepanelerne monteres i parallelle rækker. Solpanelernes højde varierer alt efter, hvilket anlægsdesign og leverandører, som benyttes. Maksimalt vil der være tale om et anlæg med en højde på 4 meter over terræn. Solcelleparken forventes etableret på tilsvarende vis som ved solcelleparken ved Dalbynder.

Elektrolyseanlæg

I tilknytning til solcelleparken ønskes opført et elektrolyseanlæg. Elektrolyse er spaltning af vand til brint og ilt ved brug af el. Derefter transporteres brinten videre via rørføringer eller tankbiler til anvendelse som energikilde andetsteds. Elektrolyseanlægget giver derved mulighed for at lagre elektricitet, fx i perioder med overproduktion. Dette optimerer udnyttelsen af elproduktionen fra energiparkens sol- celler og vindmøller, samt mindsker behovet for yderligere udbygninger i det kollektive elnet.

Elektrolyseanlægget er ikke konkretiseret endnu, og behandles derfor først senere. En kommende lokalplan og kommuneplantillæg kan dog indeholde en ramme, som giver mulighed for, at der senere kan behandles en ansøgning om elektrolyseanlæg. Arealet til elektrolyse- anlægget forventes at blive maks. 4 hektar, som primært kommer til at rumme bygninger i 1 etage. Enkelte bygninger kan dog blive med en højde på op til 15 meter over terræn.

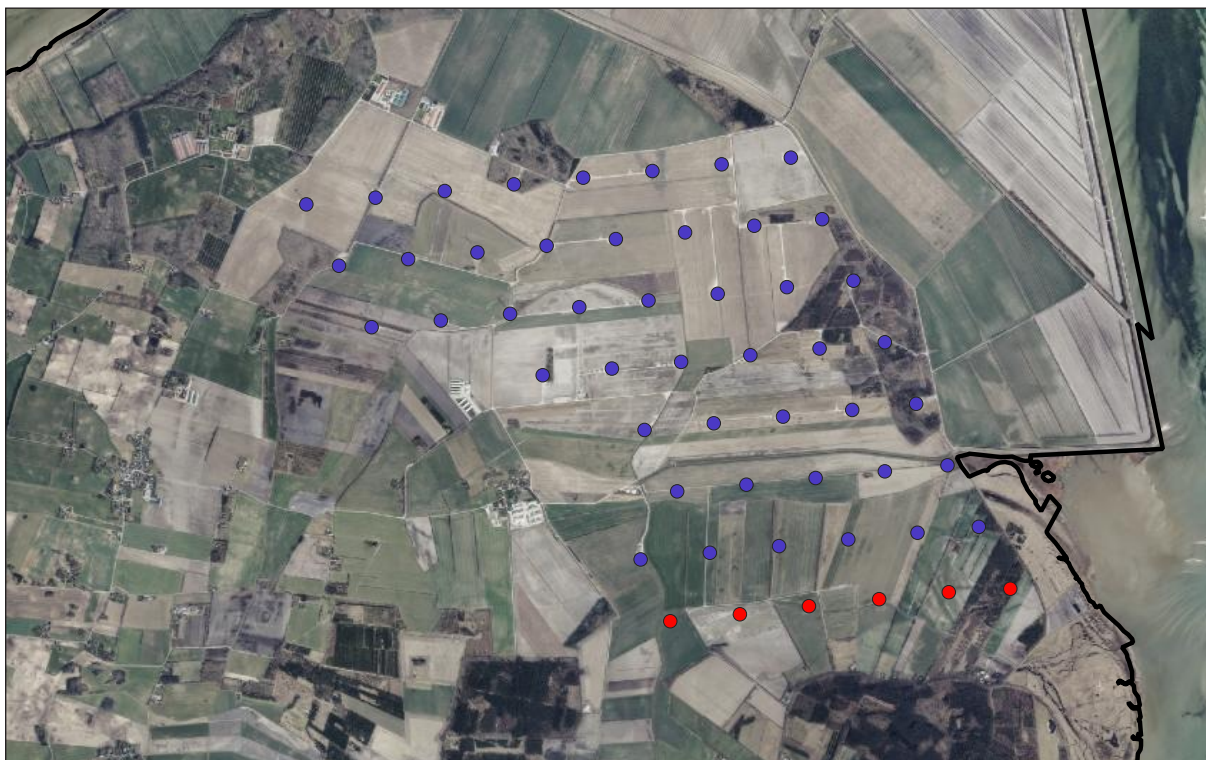
Beskrivelse af ansøgning om solcellepark ved Dalbynder

Solcelleparken består af arealer øst for Dalbynder og Udbynder og vest for Sød- ring. Solcelleparken er ca. 570 hektar. Solcelleparken vil have en afstand på cirka 1,1 km til Udbynder, 900 m til Dalbynder, 400 m til Bjerre og 900 m til Sød- ring.

Solcelleparken forventes at producere ca. 420.000 MWh/år, hvilket svarer til forbruget i ca. 105.000 husstande med et gennemsnitligt elforbrug på 4.000 KWh.

Beskrivelse af ansøgning om udvidelse af Overgaard vindmølle Park

De 6 vindmøller opstilles i forlængelse af 46 eksisterende vindmøller i vindmøllepark Overgaard, i en række i samme geometriske mønster som de eksisterende møller følger. Den indbyrdes afstand mellem møllerne er ca. 525 m. De 6 vindmøller bliver 150 m høje, svarende til den tilladte højde på de 46 eksisterende vindmøller i vindmøllepar- ken). Rotordiameteren kan blive op til 140 m, som er større end den tilladte rotordiameter på 131 m i den eksisterende vindmøllepark.



Ansøgning om 6 nye vindmøller er vist med røde prikker. De 46 eksisterende vindmøller i vindmøllepark Overgaard er vist med blå prikker.

Ansøgningen forudsætter, at der nedlægges 5 boliger for at overholde minimumsafstanden på 600 m til naboboliger. Det drejer sig om Under Bakken 41, 43, 47, 49 og 51. Afstanden til Sødring fra nærmeste vindmølle er ca. 2,2 km.

De 6 vindmøller forventes at producere ca. 75.000 MWh/år, hvilket svarer til forbruget i ca. 18.750 husstande med et gennemsnitligt elforbrug på 4.000 kWh.

Projekternes mulige miljøpåvirkninger

Randers Kommune forventer, at miljøvurderingen af planerne og miljøkonsekvensvurderingerne får særligt fokus på følgende forhold:

Landskab

Den landskabelige påvirkning ved etablering af solcelleparkerne og vindmøller vil blive belyst med visualiseringer i miljøvurderingen. Særligt for vindmøllerne vil samspillet med de 46 eksisterende vindmøller ved Overgaard også blive belyst. I områderne findes flere bevaringsværdier, som skal belyses. Der skal blandt andet redegøres for påvirkning af kulturhistoriske bevaringsværdier, herunder værdifulde kulturmiljøer og fredede fortidsminder. Der skal også redegøres for påvirkningen af kystlandskabet og geologiske bevaringsværdier.

Natur

Projektområderne udgøres i dag primært af dyrkede marker. På mange af arealerne findes læhegn og mindre dele er også skovbevokset. Det vil med fysisk besigtigelse blive undersøgt, om projektområderne kan være levested for beskyttede arter. Der skal også redegøres for



Visualisering fra Under Bakken af det ansøgte solcelleanlæg. Visualseringen er uden afskærmende beplantning. I planlægningen vil der blive stillet krav om afskærmende beplantning, som vil skjule solcelleanlægget set fra dette punkt. Der kan ses en enkelt af de ansøgte 6 vindmøller i forgrunden til højre.



Flere mindre områder inden for ansøgningerne er skovbevokset

påvirkningen af omkringliggende beskyttet natur og internationale naturbeskyttelsesområder (Natura 2000- områder).

Påvirkning af nabobebyggelse

Anlæggene etableres inden for en forholdsvis kort anlægsperiode med gængse anlægsmaskiner inden for almindelig arbejdstid. For vindmøllerne skal der redegøres for støj og skyggekast i driftsfasen.

Trafik

I anlægsfasen vil der blive tilkøbt materialer i forbindelse med anlægsarbejdet. I driftsfasen vil der være et begrænset tilsyn med anlæggene. De trafikale påvirkninger af både anlægs- og driftsfase vil blive vurderet i miljøkonsekvensrapporterne.

Øvrige forhold

Derudover forventes emnerne fødevareproduktion, energiproduktion og CO₂-reduktion at indgå i undersøgelserne.

Alternativer

I de 2 miljørapporter skal mindst 2 alternativer undersøges, herunder:

- Hovedforslaget,
- Referencescenariet, som er den situation, hvor det ansøgte projekt ikke vedtages.

Det forventes, at der vil blive stillet krav om undersøgelse af yderligere alternativer.



Fordebatten og den videre proces

Første led i planlægningsprocessen er denne fordebat, hvor borgere, interesseorganisationer, foreninger, myndigheder og andre interesserede i en periode på 5 uger kan komme med bemærkninger og forslag til projekterne, herunder til afgrænsningen af indholdet i miljørapporterne (miljøvurdering af planlægning og miljøkonsekvensvurdering).

Efter fordebatten skal byrådet tage stilling til, om udarbejdelse af lokalplanforslag, forslag til kommuneplantillæg og miljørapport skal sættes igang.

Planforslagene og miljørapporten vil efterfølgende blive udarbejdet. Planforslagene godkendes politisk inden de sendes i offentlig høring i mindst 8 uger. Høringssvarene vil indgå i byrådets behandling af sagen, når byrådet skal tage stilling til den endelige vedtagelse af planerne.

Inden projekterne kan etableres, skal Randers Kommune give VVM-tilladelse til det. En VVM-tilladelse kan rumme vilkår om f.eks. afværgeforanstaltninger, der mindsker eller fjerner miljøpåvirkningerne.

Lov om fremme af vedvarende energi

I lov om fremme af vedvarende energi (VE-loven) er der regler om værditab og salgsoption på fast ejendom, VE-bonus til naboer ud til 200 m fra solcelleanlæggene, VE-bonus til naboer ud til 8 x møllehøjden (1.200 m), samt Grøn Pulje, hvor byherre ved opstilling af vedvarende energianlæg skal indbetale 40.000 kr. pr. MW for solcelleanlæg og 125.000 kr. pr. MW for vindmøller til Randers Kommune. Hvis de 4 ansøgte projekter gennemføres forventes indbetalt en beløb på ca. 41 mio. kr. Randers Kommune skal fordele midlerne til projekter, bl.a. til projekter ansøgt i lokalområdet og til projekter som fremmer den grønne omstilling.

Ansøgerne skal holde et offentligt møde, hvor der vil være en repræsentant fra Energistyrelsen til at fortælle om VE-loven. Mødet afholdes under den offentlige høring af planforslagene.

Du kan læse mere om VE-loven på <https://ens.dk/ansvarsomraader/stoette-til-vedvarende-energi/fremme-af-udbygning-med-vindmoeller>.

Læs mere på hjemmesiden

Du kan læse mere og løbende følge med i sidste nyt fra planprocessen på Randers Kommunes hjemmeside: www.randers.dk/energianlæg

Spørgsmål

Har du spørgsmål til dette debatoplæg eller planlægningen, kan du kontakte Plan, Randers Kommune:

- Planlægger Toke Rinfeldt-Iversen, tlf. 30525545, tori@randers.dk
- Planlægger Iben Randlev Hundebøl, tlf. 29360368, irh@randers.dk